

# **BETEGTÁJÉKOZTATÓ**

## **A MELLKASI SZERVEK BESUGÁRZÁSA**

### **Előkészületek**

Először különböző vizsgálatokkal pontosan meg kellett állapítanunk a daganat kiterjedését, a szervezet egészéhez való viszonyát.

A társbetegségek és különböző biológiai tényezők mérlegelése után egy szakértői orvoscsoport kidolgozta az erre az esetre legkedvezőbb kezelési tervet, amelynek része a sugárterápia is.

### **Amit a sugárterápiáról tudni kell**

Az ionizáló sugárral a szervezet kórosan megváltozott építőelemeit, a daganatos sejteket pusztíthatjuk el célzottan. Ezt képzeljük el úgy, mint amikor reflektorral megvilágítunk egy tárgyat. A fénynyaláb jelképezi a sugárnyalábot. Ugyanígy lehet a kezelés alatt a szervezetben a daganat pontos helyére összpontosítani.

A kezelés sikere attól függ mennyire érzékenyek ezek a rosszindulatú sejtek, hogyan reagálnak a sugárhatásra, illetve, hogy az ép szervek hogyan viselik el a besugárzást.

A kezelést gondosan kell előkészíteni azért, hogy a célterületet a lehető legpontosabban, a környező ép szervek maximális védelmével sugarazzuk be.

Először meghatározzuk, hogy milyen testhelyzetben történjen a besugárzás, ezt a helyzetet minden kezelés alkalmával pontosan újra be kell állítani, ezért egyénre szabott maszkot alkalmazunk.

A testhelyzetet röntgenfelvételeken és fotókon is rögzítjük. Ebben a helyzetben történik az úgynevezett tervezési CT vizsgálat, amelynek képeiből az Ön besugárzandó testrészletét tudjuk a számítógépen megjeleníteni.

A számítógépen pontosan bejelöljük, hogy melyik területet szeretnénk sugárkezelésben részesíteni, valamint melyek a környezetében lévő sugárérzékeny szervek. Ezután a fizikusok és orvosok közös munkája nyomán kiválasztjuk a besugárzás technikáját és azon jellemzőit, mellyel egyénileg, az Ön esetében a testi adottságait és betegségét figyelembe véve a legmegfelelőbb kezelést érhetjük el.

A számítógép által kiszámolt besugárzási adatokat (besugárzási mezők számát, belépési kapukat, ékeket és egyéb technikai adatokat) az első beállítás során rögzítjük és ekkor a besugárzási mező határait a rögzítő kellékekre, illetve az Ön bőrére rajzoljuk. Ez alapján történik nap mint nap a kezelése.

### **Hogy fog zajlani a kezelés?**

Az asszisztens lefekteti a besugárzási asztalra, ahogy Ön ezt az előkészítésnél a legkényelmesebbnek találta, erre szolgálnak a jelölések a bőrén, a sugármaszkon, a sínen vagy a „fektetési” papíron.

Kérjük, ezután ne mozogjon. A kezelés alatt maradjon végig nyugodt és lazuljon el ugyanabban a helyzetben.

A sugárzás maga fájdalommentes és csak néhány percig tart.

### **Mit tehet Ön a kezelés sikere érdekében?**

Minden egyes sugárkezelés után hosszabb ideig kell pihennie, a legjobb a friss levegőn. Ügyeljen az elegendő és

kiegyensúlyozott táplálkozásra. A legjobb, ha gyakran és keveset eszik. Mellőzze a zsíros, nehezen emészthető, puffasztó hatású ételeket. Mi fehérjét és szénhidrátot ajánlunk. Igyon sokat és szánjon elegendő időt az étkezésre!

Hogy a mellékhatásokat a lehető legcsekélyebbre csökkentsük:

- nem szabad a besugárzott bőrfelületet dörzsölve mosni, sprayt, dezodort, semmiféle alkoholos oldatot használni,
- a besugárzott bőrfelületet semmilyen irritációt okozó hatásnak nem szabad kitenni,
- pl. napsugárzás, infravörös fény, forró levegő, mechanikus irritáció, mint pl. masszázs, szűk ruha.
- ne dohányozzon
- ne igyon alkoholt

Vegyen részt lelkiismeretesen az előírt utókezeléseken, vér és röntgen vizsgálatokon. Kérdezze orvosát arról, hogyan segítheti gyógyulási folyamatát.



### **Milyen mellékhatások jelentkezhettek?**

- Általános tünetként fejfájás, enyhe hányinger, hányás vagy fáradtság lehetséges, de ritkán.
- Étvágytalanság és súlyvesztés a ritka kísérő tünetek közé tartoznak.
- Nyelési panaszok, nyelőcső égés, gyomorégés érzete, de a

sugárkezelések végével a tünetek megszűnnek.

- Bőrszárazság, enyhe bőrpír és bőrgyulladás gyakran, hevesebb bőriritációk nagyon ritkán előfordulhatnak.
- A besugárzott tüdőszakaszon és a légcsőben enyhe gyulladás elkerülhetetlen, de a legtöbb esetben panasz nélkül elmúlik. Átmenetileg nehézlégzést, köhögést és lázat idézhet elő.
- Szívritmuszavarok csak néha fordulnak elő.
- Ha ezeket a panaszokat észleli, közölje kezelőorvosával.

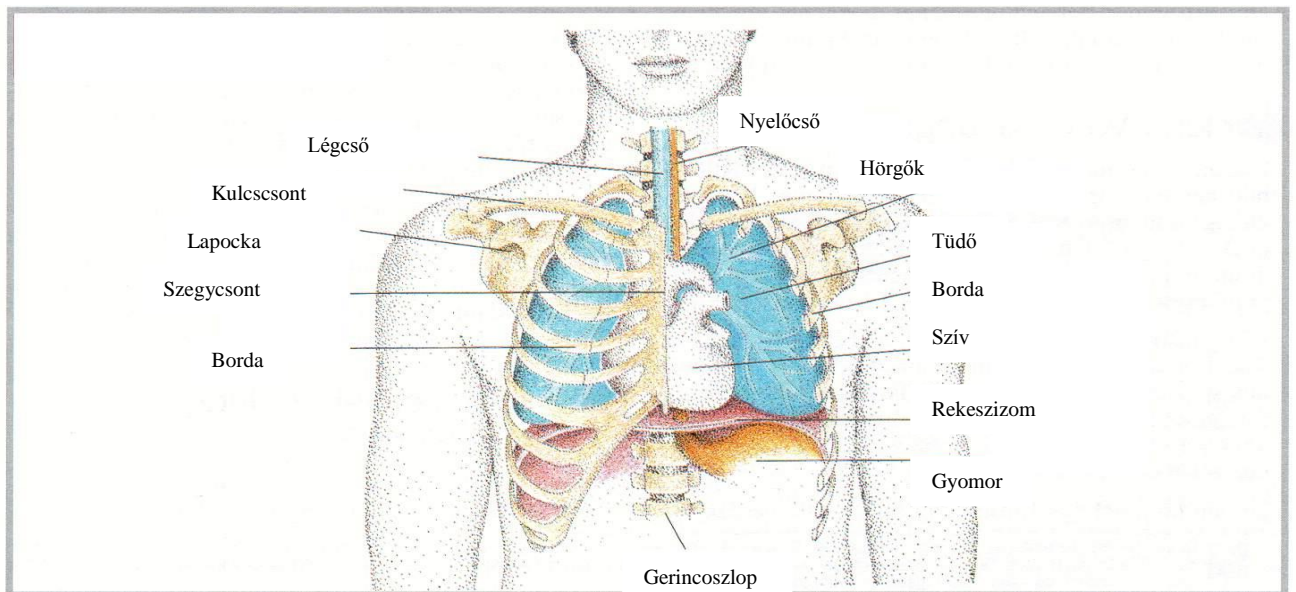
A nevezett mellékhatások közül a legtöbb gyógyszerrel csillapítható.

A sugárterápia végén teljesen vagy részben elmúlnak.



### **Milyen szövődmények léphetnek fel?**

- Tüdőfibrózis ritkán légzési nehézségekkel és köhögéssel jár.
- Ritkán bőrelszíneződés, nagyon ritkán a bőr alatti szövetek felkeményedésével és az izmok zsugorodásával kell számolni
- Ritkán a szívizom és a szív koszorúserei károsodhatnak
- Ritkán a légcső beszűkülése. Nagyon ritkán érzékelési zavar, a gerincvelő vagy az idegfunkciók károsodása következtében



- A besugárzott területen a későbbiekben esetlegesen keletkezett sérülések, sebek nehezebben gyógyulhatnak.
- Gyerekeknél: később növekedési zavarok, esetlegesen a gerincoszlop elferdülése

Kérjük, legyen Ön is tekintettel betegtársaira.

Természetes kockázati tényező, hogy évek múltán második daganat fejlődhet ki (beleértve a leukémiát), melynek esélye besugárzás által csekély mértékben megnő.



### Várakozás

A betegellátás sorrendje nem feltétlen egyezik a betegek érkezési sorrendjével. Az ellátás során tekintettel kell lennünk a betegszállításra, a speciális technikai szempontokra, az egyes betegek általános állapotára.

Önnel együtt számtalan súlyos beteget kezelünk, munkatársaink mindent elkövetnek, hogy a betegellátás minél zökkenő mentesebben történjen.

## **BELEEGYZÉSI NYILATKOZAT**

A tervezett sugárkezelésről az orvosom Dr. .... részletesen tájékoztattott. Megértettem a kezelés célját, lehetséges mellékhatásait, szövődményeit. Kérdéseimre kielégítő válaszokat kaptam, és elégséges gondolkodási idő után a tervezett sugárkezelésbe beleegyezem.

\_\_\_\_\_  
Hely, dátum

\_\_\_\_\_  
Beteg aláírása

Orvosi megjegyzések a beteg-felvilágosításhoz (egyedi rizikófaktorok, speciális kezeléssel kapcsolatos körülmények)

\_\_\_\_\_  
Hely, dátum

\_\_\_\_\_  
Orvos aláírása

\_\_\_\_\_  
Hely, dátum

\_\_\_\_\_  
Tanú 1

\_\_\_\_\_  
Hely, dátum

\_\_\_\_\_  
Tanú 2

## **A sugárkezelés elutasítása esetére**

a beteg a felvilágosítás után nem egyezik bele a sugárkezelésébe, az ebből eredő lehetséges hátrányokról kimerítő tájékoztatást adtunk.

\_\_\_\_\_  
Hely, dátum

\_\_\_\_\_  
Orvos és beteg aláírása