

BETEGTÁJÉKOZTATÓ



SUGÁRKEZELÉS A HAS ÉS KISMEDENCE TERÜLETEN



Előkészületek

Először különböző vizsgálatokkal pontosan meg kellett állapítanunk a daganat kiterjedését, a szervezet egészéhez való viszonyát (Rtg, Ultrahang, CT, MRI segítségével).

A társbetegségek és különböző biológiai tényezők mérlegelése után egy szakértői orvoscsoport kidolgozta az erre az esetre legkedvezőbb kezelési tervet, amelynek része a sugárterápia is.

Gyakran alkalmazunk a beállításhoz segítséget, pl. maszkot és a védelme érdekében megtervezett ólomárnyékolást. Ezek a tényezők biztosítják a kezelés sikerét és garantálják a mellékhatások csökkenését.

A legkedvezőbb besugárzási irányokat az orvos CT és egy speciális röntgen berendezés (terápia szimulátor) segítségével állapítja meg.

Általában a kezelendő célterületet különböző irányú sugárnyalábokkal célozzák meg, hogy az egészséges szövetet kíméljék.

Ha a helyes irányt beállították, a behatolási kapukat a maszkon, a besugárzási lapon vagy a bőrön tüntetik fel. Minden besugárzásnál fontos, hogy pontosan úgy helyezkedjen el, ahogy beállították, és a bőrre vitt jelöléseit ne távolítsa el.

A sugármennyiséget (dózis), a besugárzás idejét és a szükséges kezelések számát az orvos és a fizikus közösen határozza meg.

Ha a sugárkezelés megtervezéséhez röntgen kontrasztanyag szükséges, ritkán allergiás reakciók léphetnek fel. Súlyos, életveszélyes esetek azonban nagyon ritkán fordulnak elő.



A kezelés menete

Az asszisztens lefekteti a besugárzási asztalra, majd beállítja, erre szolgálnak a jelölések a bőrén, a sugármaszkon vagy a vagy a „fektetési” papíron.

Kérjük, ezután ne mozogjon. A kezelés alatt maradjon végig nyugodt és lazuljon el ugyanabban a helyzetben.

A sugárzás maga fájdalommentes és csak néhány percig tart.



Milyen kísérő kezelésekre kell számítani?

Ha a kezelések során erősebb bőrirritáció lépne fel, akkor speciális kenőcsös kezelést kap, ha tünetei tovább romlanak bőrgyógyászati kezelésben részesítjük.

Hogy az általános állapotát megfelelő szinten tarthassuk, valamint hogy a mellékhatásokat a körülményekhez képest a legjobban csökkentjük további gyógyszerek, injekciók, infúziók, alkalmazása válhat szükségessé. Egyes esetekben tápláléksonda levezetése elkerülhetetlen.

A sugárkezelés hatásának és összeegyeztethetőségének ellenőrzése céljából rendszeres orvosi felülvizsgálatokat (vérkép és röntgen) végzünk.



Mit tehet Ön a kezelés sikere érdekében?

Minden egyes sugárkezelés után hosszabb ideig kell pihennie, a legjobb a friss levegőn. Ügyeljen az elegendő és kiegyensúlyozott táplálkozásra. A legjobb, ha gyakran és keveset eszik. Mellőzze a zsíros, nehezen emészthető, puffasztó

hatású ételeket. Mi fehérjét és szénhidrátot ajánlunk. Igyon sok folyadékot és szánjon elegendő időt az étkezésre!

Hogy a mellékhatásokat a lehető legcsekélyebbre csökkentsük:

- nem szabad a besugárzott bőrfelületet dörzsölve mosni, sprayt, dezodort, semmiféle alkoholos oldatot használni
- a besugárzott bőrfelület semmilyen irritációt okozó hatásnak nem szabad kitenni, pl. napsugárzásnak, infravörös fénynek, forró levegőnek, semmilyen mechanikus irritációnak, mint pl. masszázsnak, szűk ruhának

Vegyen részt lelkiismeretesen az előírt utókezeléseken, vér és röntgen vizsgálatokon. Kérdezze az orvosát, hogy Ön mit tehet a gyógyulási folyamat érdekében.

Milyen mellékhatások jelentkezhetnek?

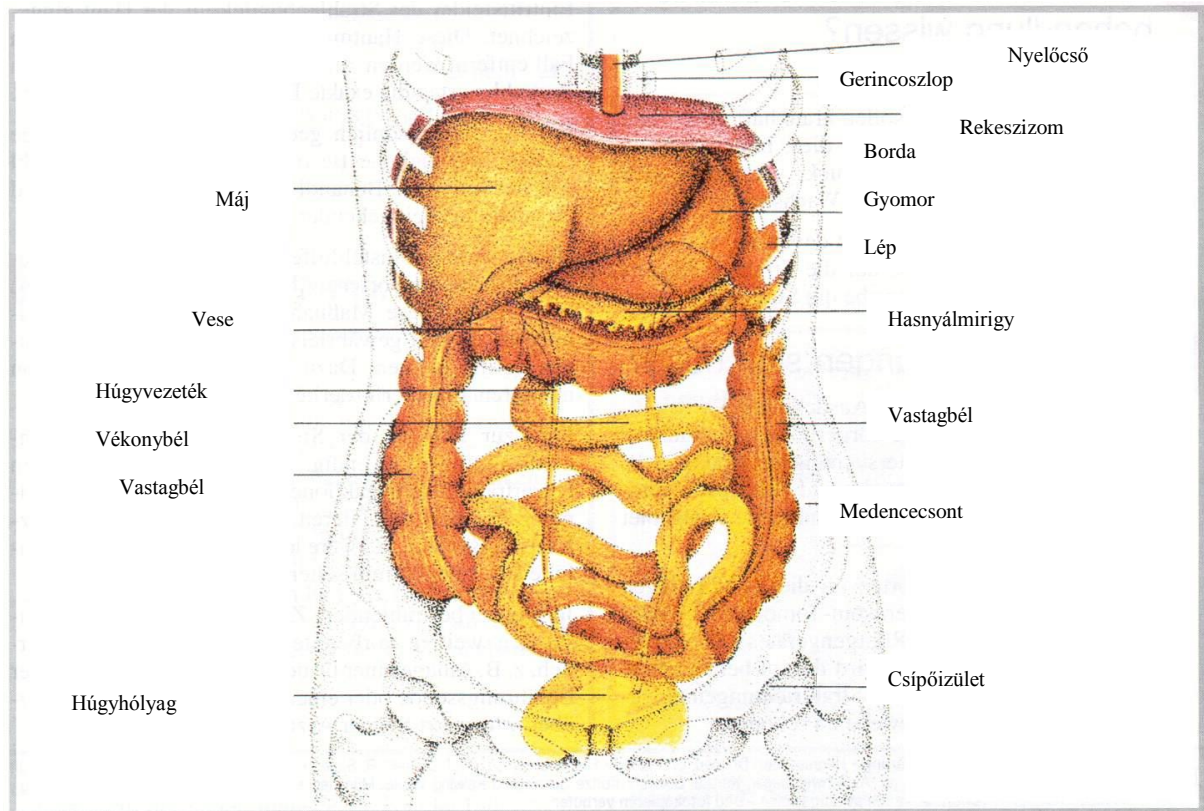
- Ritkán fejfájás, enyhe rosszullét, hányinger, hányás, vagy fáradtság jelentkezhet.
- Ezek a mellékhatások gyakrabban fordulhatnak elő, ha nagy gyomortérfogatot részesítünk besugárzásban, valamint, ha a sugármező területén helyezkedik el a máj vagy annak része. A rosszullét a legtöbbször az első alkalommal fordul elő, körülbelül 3-4 órával a kezelés után.
- A puffadás, hasmenés gyakori kísérő tünet, akár tartósan is fennáll. Nagyon ritkán vérzés, nyákürülés jelentkezhet. Ezekben az esetekben esetlegesen meg kell szakítanunk a kezelést.
- Súlyvesztés gyakori velejárója a kezelésnek

- Bőrszárazság, enyhe bőrpír és bőrgyulladás alkalmanként, hevesebb bőrirritációk nagyon ritkán előfordulhatnak.



Milyen szövődmények léphetnek fel?

- Bőrelszíneződés, ritkán a bőr alatti szövetek felkeményedése az izmok zsugorodása léphet fel.
- Hosszabb ideig tartó emésztési zavarok (telítettség érzet, puffadás, hasmenés)
- Ritkán a bélkacsok tartós szűkülete, összetapadása, kivételesen ritkán helyi nekrozis (a bélfali szövetek pusztulása, fekély) alakulhat ki.
- Ritkán a gyomor nyálkahártyája begyulladhat, még ritkábban gyomorfekély és vérzés is előfordulhat
- Olykor vesefunkció károsodás és ezáltal magas vérnyomás, véres vizelet és ödéma alakulhat ki.
- Ha a máj, vagy annak részlete a besugárzott területen van, májfunkciós károsodás, nagyon ritkán májzsugor jelentkezhet.
- Gyerekeknél növekedési zavarok, esetleges gerincferdülés
- Abban az esetben, ha nőknél a petefészek a besugárzott területre esik, menstruációs zavarok (menstruáció kimaradása, klimax elkezdődése) fordulhatnak elő.



Természetes kockázati tényező, hogy évek múltán második daganat fejlődhet ki (beleértve a leukémiát), melynek esélye besugárzás által csekély mértékben megnő.

BELEEGYZÉSI NYILATKOZAT

A tervezett sugárkezelésről az orvosom Dr. részletesen tájékoztattott. Megértettem a kezelés célját, lehetséges mellékhatásait, szövődményeit. Kérdéseimre kielégítő válaszokat kaptam, és elégséges gondolkodási idő után a tervezett sugárkezelésbe beleegyezem.

Hely, dátum

Beteg aláírása

Orvosi megjegyzések a beteg-felvilágosításhoz (egyedi rizikófaktorok, speciális kezeléssel kapcsolatos körülmények)

Hely, dátum

Orvos aláírása

Hely, dátum

Tanú 1

Hely, dátum

Tanú 2

A sugárkezelés elutasítása esetére

a beteg a felvilágosítás után nem egyezik bele a sugárkezelésébe, az ebből eredő lehetséges hátrányokról kimerítő tájékoztatást adtunk.

Hely, dátum

Orvos és beteg aláírása