

AZ EMLŐ SUGÁRKEZELÉSE

Mit kell tudni a betegségről?

Sokan felteszik maguknak azt a kérdést, hogy miért pont nálam fejlődött ki emlődaganat, tehettem volna-e valamit másként, ellene? A daganatos betegségek keletkezése többféle okra vezethető vissza, amit Ön nem tudott volna befolyásolni. A legfontosabb, hogy orvoshoz fordult és a kezelése megkezdődött, hiszen enélkül a daganat folyamatosan növekedett volna.

A kezelés három legfontosabb alappillére a műtét, sugárterápia, gyógyszeres kezelés (kemo-hormonterápia).

Ön a műtéten már túl van, a további kezelések a daganat kiújulásának és szétterjedésének megakadályozására szolgálnak

Előkészületek

Először különböző vizsgálatokkal pontosan meg kellett állapítanunk a daganat kiterjedését, a szervezet egészéhez való viszonyát.

A társbetegségek és különböző biológiai tényezők mérlegelése után egy szakértői orvoscsoport kidolgozta az erre az esetre legkedvezőbb kezelési tervet, amelynek része a sugárterápia is.

Mit kell tudni a sugárterápiáról?

Az ionizáló sugárral a szervezet kórosan megváltozott építőelemeit, a daganatos sejteket pusztíthatjuk el célzottan. Úgy lehet ezt elképzelni, mint amikor az ember reflektorokkal megvilágít valamilyen tárgyat, ugyanígy lehet a sugárnyalábot szervezetben a daganat helyére összpontosítani.

A kezelés sikere attól függ mennyire érzékenyek a rosszindulatú sejtek, hogyan reagálnak a sugárhatásra, valamint, hogy az ép szervek hogyan viselik el a besugárzást.

A besugárzást gondosan kell előkészíteni, azért, hogy a célterületet minél pontosabban, a környező ép szervek minél jobb kímélésével sugarazzuk be.

Először meghatározzuk, hogy milyen testhelyzetben történjen a besugárzás, ezt a helyzetet minden besugárzáshoz pontosan újra be kell állítani.

A testhelyzetet röntgenfelvételeken és fotókon is rögzítjük. Ebben a helyzetben történik az úgynevezett tervezési CT vizsgálat, amelynek képeiből az Ön besugárzandó testrészletét tudjuk a számítógépben előállítani.

A számítógépen pontosan bejelöljük, hogy melyik területet szeretnénk besugározni és melyek a környezetben lévő sugárérzékeny szervek. Ezután a fizikusok és orvosok közös munkája nyomán kiválasztjuk a besugárzás technikáját és azokat a jellemzőit, amelyek egyénileg, az Ön esetében az Ön testi adottságait és betegségét figyelembe véve a legjobb besugárzást eredményezik.

A számítógép által kiszámolt besugárzási adatokat (besugárzási mezők számát, belépési kapukat, ékeket és egyéb technikai adatokat az első beállítás során rögzítjük és ekkor a besugárzási mezőket a rögzítő anyagokra, illetve az Ön bőrére rajzoljuk. Ez alapján történik nap mint nap az Ön besugárzása.

Hogy fog zajlani a kezelés?

Az asszisztens lefekteti a besugárzási asztalra, ahogy Ön ezt az előkészítésnél a legkényelmesebbnek találta, erre szolgálnak a jelölések a bőrén, a

sugármaszkon, a sínen vagy a „fektetési” papíron.

Kérjük, ezután ne mozogjon. A kezelés alatt maradjon végig nyugodt és lazuljon el ugyanabban a helyzetben.

A sugárzás maga fájdalommentes és csak néhány percig tart.



Miért kell a besugárzást 5-6 héten át naponta megismételni?

Kihasználjuk a beteg és az ép sejtek viselkedése közti különbséget, azzal, hogy a besugárzás összdózisát napi adagokra osztjuk el.

Az ép sejtek a besugárzási szünetekben (24 óra) jól regenerálódnak, a beteg sejtek viszont nem.

Ez azt jelenti, hogy 5 héten keresztül minden nap ugyanazt a célzott besugárzást kell megismételniük. Ezért a besugárzási adatokat pontosan leírjuk, az Ön helyzetét a besugárzó géphez és asztalhoz viszonyítva pontosan rögzítjük. A besugárzási mezőket bőrre rajzoljuk, ezekre a jelekre nagyon kell vigyázni, kérjük, ne törölgesse, ne mosogassa, mert ezek alapján történik naponta a sugárkezelés beállítása. Kérjük, Ön is figyeljen, hogy minden nap ugyanúgy helyezkedjen el a besugárzás alatt.



Tanácsok, melyek az Ön érdekeit szolgálják a terápia alatt:

- 1) Bőrápolás: kényelmes, nem dörzsölő, természetes alapanyagú ruhaneműt viseljen. A besugárzandó területen ne használjon kozmetikumokat (spray, dezodor), bőrét lehetőleg hagyja szabadon (pl. lefekvéskor). A besugárzott bőrfelszínt csak vízzel mossa, rövid ideig és óvatosan itassa le vagy hagyja megszáradni. Kerüljön mindenféle ingerhatást: a napozást, szoláriumot, túl meleget, kb. 1 évig.

2) Táplálkozás: Ne igyon alkoholt. Fogyasszon egészséges, vitamindús zöldségeket, gyümölcsöket.

3) Mozgás: Rendszeres napi tevékenységeit nyugodtan végezheti, rendszeres, egyszerű tornagyakorlatok végzése javasolt, amelyről kezelőorvosa bővebb felvilágosítást ad.

4) A daganat elhelyezkedésétől függően egyénileg speciális tanácsokkal fogjuk ellátni.

A sugárkezelésre ugyanúgy, mint a különböző gyógyszeres kezelésekre az egyes emberek különbözőféleképpen reagálhatnak. Van, aki szinte meg sem érzi mindennapi tevékenységét, munkását ugyanúgy el tudja látni. Egyéni érzékenység esetén azonban a besugárzási széria közepe felé nem kívánt, de sajnos elkerülhetetlen mellékhatások fejlődhetnek ki.

Általános tünetek: fáradékonyság, étvágytalanság.

A besugárzási mezőnek megfelelően kialakuló tünetek: enyhe bőrgyulladás, viszketés, duzzanat.

Ezektől nem kell megijedni, ha bármi szokatlant észlel, forduljon bizalommal a kezelőasszisztensekhez illetve orvosokhoz.



Milyen mellékhatások jelentkezhetnek?

- Általános tünetként fejfájás, enyhe hányinger, hányás vagy fáradtság lehetséges, de ritkán.
- Étvágytalanság és súlyvesztés a ritka kísérő tünetek közé tartoznak.
- Nyelési panaszok, nyelőcső égés, gyomorégés érzete, de a sugárkezelések végével a tünetek megszűnnek.

- Bőrszárazság, enyhe bőrpír és bőrgyulladás gyakran, hevesebb bőriritációk nagyon ritkán előfordulhatnak.
- A besugárzott tüdőszakaszon és a légcsőben enyhe gyulladás elkerülhetetlen, de a legtöbb esetben panasz nélkül elmúlik. Átmenetileg nehézlégzést, köhögést és lázat idézhet elő.
- Szívritmuszavarok csak néha fordulnak elő.
- Ha ezeket a panaszokat észleli, közölje kezelőorvosával.

A nevezett mellékhatások közül a legtöbb gyógyszerrel csillapítható.

A sugárterápia végén teljesen vagy részben elmúlnak.



Milyen későbbi szövődmények léphetnek fel?

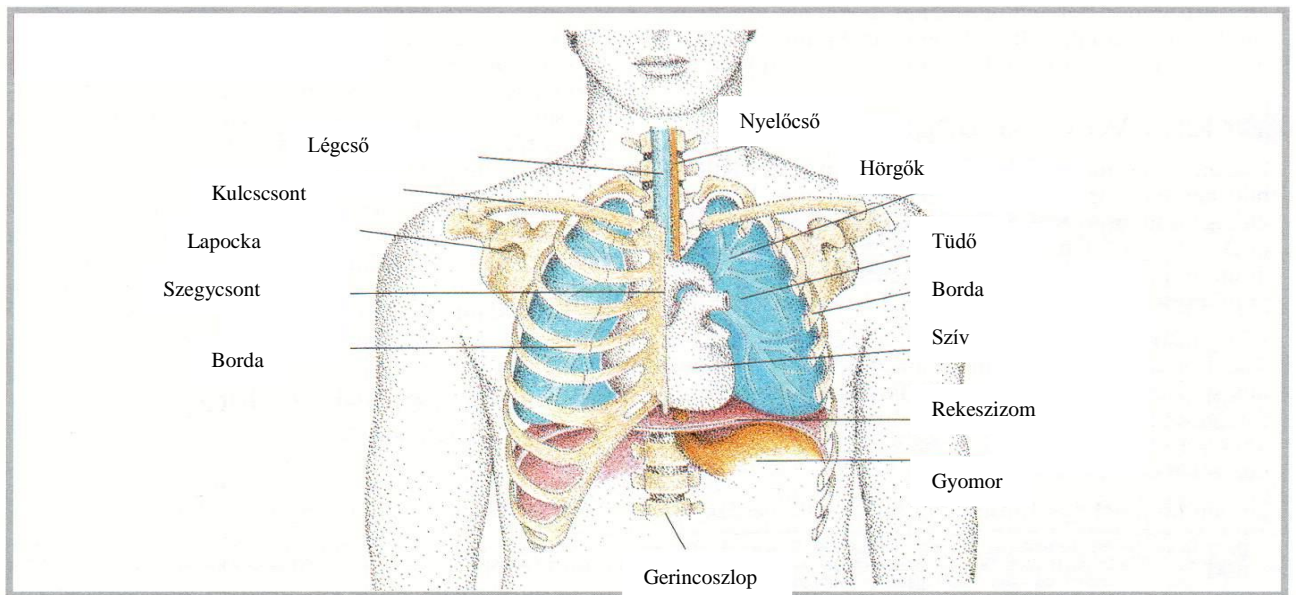
A beteg szövetek kezelése során az egészséges szöveteket nem lehet tökéletesen megkímélni. Bizonyos besugárzást az ép részek is elszenvednek, ami miatt az Ön egyéni érzékenységétől függően később esetleg szövődmények alakulhatnak ki. A következmények fajtája és súlyossága a besugárzott terület helyzetétől és a kiterjedésétől függ.

- a besugárzott emlőnél keményedés és nagy ritkán alaki változás,
- a besugárzott emlőnél gyulladás, szöveti ödéma
-
- Tüdőfibrózis ritkán légzési nehézségekkel és köhögéssel jár.
- bőrelszíneződés, bőrkeményedés és a bőr alatti szövetek és izmok térfogatcsökkenése. Ezek

valószínűsége azonban kevesebb, mint 5%.

- ritkán főleg kiterjedt műtét esetén a hónalji nyirokerekek keringési zavara miatt a kar duzzanata, mozgáskorlátozottsága alakulhat ki, Ezt szakszerű masszázzsal, gyógytornával csökkenteni lehet. Megelőzésére ennek az oldalnak a kímélése sérülésektől (tűszúrás, manikűrözés) való óvása ajánlott.
- A fehér véresejtek, vérlemezkék, ritkán vörös vértestek számának csökkenése, ha a sugárterápiát kemoterápiával együtt alkalmazzák. Következménye: vérszegénység, fertőzésekre való érzékenység, vérzések (kék foltok megjelenése különösebb ok nélkül, fogínyvérzés).
- A besugárzott területen nehezebben gyógyulhatnak a sebek,
- Ritkán a szívizom károsodása és szívkoszorúér károsodása
- Ritkán helyi csontszövetek elhalása, túlnyomóan a bordákon érezhető átmeneti fájdalom,
- Nagyon ritkán érzékelési zavar, gerincvelő vagy idegfonat károsodás esetén,
- A besugárzott területen a későbbiekben esetlegesen keletkezett sérülések, sebek nehezebben gyógyulhatnak.
- Gyerekeknél: később növekedési zavarok, esetlegesen a gerincoszlop elferdülése

Meglévő terhességnél vagy későbbi gyerekvállalás esetében beszéljen orvosával a kockázatokról, Önre vagy a magzatra nézve.



Természetes kockázati tényező, hogy évek múltán második daganat fejlődhet ki (beleértve a leukémiát), melynek esélye besugárzás által csekély mértékben megnő.



Várakozás

A betegellátás sorrendje nem feltétlen egyezik a betegek érkezési sorrendjével. Az ellátás során tekintettel kell lennünk a betegszállításra, a speciális technikai szempontokra, az egyes betegek általános állapotára.

Önnel együtt számtalan súlyos beteget kezelünk, munkatársaink mindent elkövetnek, hogy a betegellátás minél zökkenő mentesebben történjen.

Kérjük, legyen Ön is tekintettel betegtársaira.

BELEEGYZÉSI NYILATKOZAT

A tervezett sugárkezelésről az orvosom Dr. részletesen tájékoztatott. Megértettem a kezelés célját, lehetséges mellékhatásait, szövődményeit. Kérdéseimre kielégítő válaszokat kaptam, és elégséges gondolkodási idő után a tervezett sugárkezelésbe beleegyezem.

Az egészségügyi és hozzájuk kapcsolódó személyes adatok kezeléséről és védelméről szóló 1997.évi XLVII. Törvény 7 §(2) a) pontja alapján hozzájárulok ahhoz, hogy az egészségügyi ellátás vizsgálati és gyógykezelési adatait a Kaposvári Egyetem Egészségtudományi Centrum, valamint a Kaposvári Egyetem Diagnosztikai és Onkoradiológiai Intézet munkatársai oktatási és tudományos kutatási tevékenységük során anonim módon felhasználják.

Hely, dátum

Beteg aláírása

Orvosi megjegyzések a beteg-felvilágosításhoz (egyedi rizikófaktorok, speciális kezeléssel kapcsolatos körülmények)

Hely, dátum

Orvos aláírása

Hely, dátum

Tanú 1

Hely, dátum

Tanú 2

A sugárkezelés elutasítása esetére

a beteg a felvilágosítás után nem egyezik bele a sugárkezelésébe, az ebből eredő lehetséges hátrányokról kimerítő tájékoztatást adtunk.

Hely, dátum

Orvos és beteg aláírása